

IMPALA

Laboratório Avamiller de Cosméticos
Dezembro/Janeiro/Fevereiro 2006
Número 14

Mania



ESMALTES IMPALA A Verdade dos Fatos!

Os nossos esmaltes são fabricados e comercializados há 36 anos no Brasil, onde, até o presente momento, não havíamos tido nenhum tipo de problema com esses produtos.

O esmalte é uma composição química destinada exclusivamente para colorir as unhas. Em nossas formulações são utilizadas matérias-primas comuns a todos os fabricantes de esmaltes nacionais.

Na fabricação dos nossos esmaltes, tomamos todos os cuidados no **Controle de Qualidade**, desde a entrada das matérias-primas, quando realizamos análises, tais como: pH, viscosidade, índice de acidez, cor, odor, aspecto, teor alcoólico, densidade, etc. até o produto final. Controlamos todas as características físico-químicas em todas as etapas de fabricação dos nossos produtos.

Para esses controles, nós possuímos **Especificações Técnicas**, tanto de matérias-primas quanto dos produtos acabados, assim como as respectivas **Metodologias de Análises** que atendem às normas operacionais globais de qualidade.

As análises realizadas em nossos esmaltes são de Viscosidade, Tixotropia, Cor, Brilho, Aderência e Secagem.

Para o esmalte Xuxa by Impala Top Prata, objeto de reclamação da consumidora que gerou todo este processo, nós temos um **Laudo de Irritabilidade Dérmica Primária**, realizado pela empresa Allergisa (aprovada pela ANVISA), no qual o esmalte foi utilizado por 60 voluntárias, durante um período predeterminado, e **não houve nenhuma reação alérgica**.

Esta cor de esmalte já estava em nossa linha há 4 anos e, antes desta consumidora, nunca havia ocorrido nenhuma reclamação.

A alergia é um processo individual de cada organismo. Algumas pessoas têm alergia a camarão, outras a perfume, e outras a esmaltes de unhas. Na formulação dos nossos esmaltes hipoalergênicos não estão presentes os dois principais componentes causadores de alergia em esmaltes: Formaldeído e Toluol.

Nosso esmalte foi denominado pelo próprio Ministério da Saúde (ANVISA) como hipoalergênico, ou seja, as chances de um consumidor apresentar qualquer reação alérgica após o seu uso são sensivelmente diminuídas.

A proibição da Anvisa sobre a produção dos nossos esmaltes é baseada em uma vistoria realizada pelas Vigilâncias Sanitárias Municipal, Estadual e Federal, que nos indicaram melhorias em nosso já existente sistema de qualidade, **um procedimento normal em relação à evolução e melhora deste sistema**.

Adequamo-nos a todas as exigências solicitadas pela Vigilância Sanitária para que a liberação de nossa produção ocorresse o mais breve possível.

Aproveitamos a ocasião para citar o apoio que recebemos de nossos clientes, consumidores, fornecedores e funcionários enaltecendo a seriedade do nosso trabalho e a fidelidade que conquistamos no mercado ao longo desses 36 anos.

Cleber Contente

Químico responsável pela fabricação dos esmaltes Impala

Saiba mais: Presidente da IMPALA publica carta esclarecedora sobre o assunto.

DESABAFO

Amiga Manicure,
Do dia 12 a 31 de janeiro, vivenciamos o que nunca poderíamos supor que fosse acontecer conosco. Nos pegamos várias vezes nos perguntando a razão de tudo isso!?? Trabalhamos sempre com tanta transparência, com tanto amor, que

chegamos a pensar que fosse um pesadelo que estávamos vivendo. Mas nossos corações mantinham uma força e um elo entre todos nós, que nos dava a certeza que chegaríamos ao fim. Fomos vítimas de muitas mentiras, porém, transmitilhes neste momento o que disse à

minha equipe nos mais duros momentos que passamos: Contra o bem, não há mal que prevaleça!

Estamos aqui, firmes e fortes, pois temos vocês que são nossas parceiras!

Marina Cabral
Gerente de Marketing

Cartas

**Esta coluna é feita exclusivamente para você.
Escreva, pergunte, informe, elogie. Aqui o espaço é seu!**

Nos meus vinte e cinco anos de cadeira, já presenciei muitos e muitos problemas de unha, então eu procuro sempre trabalhar dentro dos meus limites, conscientizando minhas clientes sobre a importância da procura de um médico dermatologista em casos de doenças nas unhas, ou qualquer reação alérgica que possa comprometer a saúde. Além das clientes que me acompanham há muitos anos, mantenho contato direto com muitos profissionais, e foram poucos os casos de alergia a esmaltes que passaram por mim.

Sempre tive em meu carrinho grande variedade de cores e marcas de esmaltes, entre eles, Impala, e nunca tive reclamação específica sobre essa marca, pois mediante a teoria que aprendi no decorrer de muitos cursos de reciclagem, quando existe alergia a esmalte, não importa a marca, pois ela surgirá mediante o uso de qualquer um.

Portanto, como usuária, tenho muita confiança no produto e não estou contente com a ausência dos esmaltes nas prateleiras. Minhas clientes estão indignadas e esperam que tudo se resolva o mais breve possível, pois se o produto não fosse bem aceito não teria o sucesso que tem no mercado.

Visto a camisa da Impala, e minhas clientes estão levantando a bandeira e aguardando um final feliz, pois os aplausos serão superiores as vaias.

Márcia Castellani – Professora de manicure – Jundiá, SP

Fiquei indignada com as notícias da televisão, nos jornais e na internet sobre a proibição do uso dos esmaltes de fabricação da Impala.

Não me conformei ao saber que uma única pessoa, entre milhões, conseguiu esse absurdo. Posso um salão de cabeleireiros há mais de seis anos e utili-

zo esses esmaltes há mais de trinta anos, pois são os de melhor fixação e maior variedade de cores, e nem por isso tenho problemas. Sou extremamente alérgica, e eles nunca me causaram nenhum tipo de problema. Que poder será que tem essa mulher para conseguir tumultuar tanto uma empresa séria como a de vocês, e que costas quentes ela tem para acreditarem na palavra dela?

Fica aqui o meu apoio a essa conceituada empresa e o meu depoimento que alergia se cura com médicos competentes, como eu fiz, e não com processos.

Um grande abraço,
Marlene Scaravelli – São Paulo

Márcia e Marlene, agradecemos pelo carinho e, principalmente, a confiança que vocês e suas clientes demonstram pela nossa empresa. Saber que podemos contar com amigas como vocês é que nos faz, a cada dia, batalhar por informações verdadeiras.

A minha reclamação não é do produto e sim da consumidora que está com alergia ao produto da Impala e que apareceu no jornal. Tenho o mesmo problema alérgico que ela e sempre usei esmalte; porém, depois que tive contato direto com cimento, a alergia ficou crônica (o meu rosto fica vermelho e todo pipocado e a minha orelha fica toda machucada e coça muito) e, quanto ao esmalte, tentei usar outras marcas hipoalergênicas, mas não deu certo! O hipoalergênico da Impala é o único que consigo usar, acho que se ela sempre usou esmalte ela deveria verificar se essa alergia não foi causada por algum outro tipo de sensibilidade que ela já tinha e não sabia.

Marina dos Santos

Você esta certíssima, Marina. A alergia pode se manifestar em qualquer pessoa, idade ou momento. Esta reação é uma hipersensibilidade que torna o corpo suscetível às substâncias comuns e inofensivas presentes em nosso ambiente, tais como poeira, fungos ou mesmo cosméticos. Você pode passar a vida toda sem alergia alguma e, de repente, notar na pele sintomas como vermelhidão e coceira. Por este motivo que a linha de esmaltes IMPALA HIPOALERGÊNICOS é composta por matérias-primas especiais, que reduzem sensivelmente as chances de irritação ou alergia.

Valeu a dica!

Li no jornal da minha cidade (Belém do Pará) que o laboratório que fabrica os esmaltes da Impala, inclusive os hipoalergênicos que não contêm Formadeído e Toluol, estão suspensos de serem produzidos. Faço aqui minha reclamação: eu só posso usar os esmaltes hipoalergênicos porque tenho alergia aos esmaltes comuns, e com os hipoalérgicos nunca tive problemas, antes sim, ficava com inchaços nos olhos e coceiras no pescoço. Gostaria de saber quando vai voltar ao normal a sua fabricação, porque vou ter que apelar aos importados, que são bem mais caros.

Atenciosamente,
Nelma Souza - Belém do Pará

Nelma, a fabricação e distribuição de toda nossa linha de produtos (inclusive a linha de esmaltes hipoalergênicos) já estão normalizadas. Certamente, você não precisará apelar para os importados.

IMPALA
Mania

PRESIDENTE DA IMPALA ESCLARECE POLÊMICA COM A MARCA

São Paulo, 31 de Janeiro de 2006.

Carta aberta do presidente aos nossos clientes, fornecedores e colaboradores.

Desde o início de seus 36 anos de existência no mercado brasileiro, a pequena empresa familiar, constituída por meu pai e por mim, foi perenemente marcada pelo mais profundo respeito por seus consumidores e fornecedores, cuja preferência e apoio foram sempre a razão de ser da Impala, em sua luta por um lugar de destaque no concorrido mercado nacional de cosméticos e fizeram com que o nosso produto se tornasse o esmalte mais premiado do Brasil.

Com muito orgulho quero declarar que a nossa obsessiva filosofia de trabalho foi totalmente aceita e reconhecida por nossos tradicionais fornecedores e por dezenas de milhões de usuários de nossos esmaltes, cuja preferência indiscutível levaram a Impala, uma empresa genuinamente brasileira, a disputar o mercado com as grandes multinacionais do ramo.

Recentes publicações divulgadas na imprensa não condizem com a verdade. Já dispomos de laudos técnicos bem como esclarecimentos dos melhores dermatologistas brasileiros, comprovando que tais declarações são inverídicas. Nossos produtos não representam e jamais representaram uma ameaça à saúde de nossos consumidores.

A recente proibição da Anvisa de produção e distribuição dos nossos esmaltes, a qual acatamos, seguindo nossos princípios de respeito às instituições e transparência para com o nosso consumidor, foi baseada, única e exclusivamente, em uma vistoria realizada pelas Vigilâncias Sanitárias Municipal, Estadual e Federal, que nos indicaram melhorias em nosso já existente sistema de qualidade. **Um procedimento normal em relação à evolução e melhora deste sistema.**

Em prazo recorde, nós, da Impala, adequamo-nos a todas as exigências solicitadas pela Vigilância Sanitária e obtivemos a **liberação pela Anvisa da produção e comercialização normal de nossos produtos, conforme publicado no Diário Oficial de 02/02/2006.**

Aproveitamos a ocasião para agradecer o apoio que recebemos de nossos clientes, consumidores, fornecedores e funcionários, enaltecendo a seriedade do nosso trabalho e a fidelidade que conquistamos no mercado ao longo desses 36 anos.

Edison Scrobback
Presidente

Espaço VIP

A beleza começa por mãos e pés bem tratados, eles irão revelar através de seus formatos e cores uma personalidade.

Quando conheço uma mulher, se estiver vestindo sandálias, a primeira coisa que me chama a atenção não é seu olhar, nem seu corpo, são seus pés. Minha mulher brinca comigo: "Ronnie procure disfarçar! Você não se conteve ao cumprimentar essa senhora, seus olhos correram diretamente para os pés e ela, coitada, quase os enfiou debaixo da terra!".

Mas quem será a principal personagem de toda essa história? Ah. . . é aquela que nos acolhe por algumas horas em meio a um dia tumultuado nos fazendo relaxar, a nossa MANICURE. Sinônimo de cumplicidade,

fidelidade, de beleza, nossa amiga de confidências nos bons e maus momentos.

Hoje, gostaria de render uma homenagem a todas as manicures que cuidam dos pezinhos e mãozinhas brasileiras e, em especial, a minha Claudia Loiola, que me trata com tanto carinho.

Pela primeira vez revelo publicamente que cuido dos meus pés e mãos, simplesmente porque "Beleza e estética são fundamentais".

Meu carinho.



Ronnie Von,
cantor e apresentador

Crédito: www.faciabronnievon.com.br

DEPOIMENTO: DR. LUIZ ROBERTO TERZIAN

CASO: Paciente refere que usou esmalte há 3 anos e teve reação alérgica. Não consultou médico para diagnóstico e tratamento nem enviou produto para análise. Refere que mesmo com a suspensão do uso do esmalte as reações continuaram, o que não costuma ocorrer em casos de alergias.

Fez grande "barulho" junto às autoridades, que levou ao absurdo da interrupção da fabricação dos esmaltes Impala.

DEFINIÇÃO

• **DERMATITE DE CONTATO:** A dermatite de contato é uma reação da pele ao uso de um produto, que pode provocar irritação ou alergia.

• **IRRITAÇÃO:** Ocorre em todas as pessoas que utilizam o produto, é mais intenso quanto mais concentrado o produto, ocorre apenas na área de uso. Um exemplo são os ácidos e bases fortes, como o ácido sulfúrico e a soda cáustica, que irritam a pele de todas as pessoas que entram em contato. Parando o contato ocorre melhora do problema.

• **ALERGIA:** Ocorre apenas nas pessoas sensíveis ao produto. Necessita sensibilização, ou seja, que a pessoa tenha entrado em contato com a substância antes. O sistema de defesa passa a reconhecer esta substância como agressiva ao corpo e, em um próximo contato, procura atacá-la, ocasionando a reação alérgica. Não depende da concentração da substância e pode ocorrer em outras áreas, além das de contato. Um exemplo de reação alérgica é a que ocorre com antibióticos como a penicilina. A pessoa pode ter uma alergia, imprevisível, a partir da segunda vez que entrar em contato com a penicilina, porém a maioria das pessoas não terá este problema, apenas as "alérgicas" à substância. Com a interrupção do contato com a substância, a alergia desaparece em até 3 semanas.

A reação alérgica aos esmaltes ocorre na pele ao redor das unhas e, principalmente, na pálpebras e pescoço. Nestas regiões a alergia ocorre pela inoculação direta do esmalte, ou seja, porque a usuária coça a pálpebra e o pescoço depositando o produto nas regiões. A pele das pálpebras é mais fina e sensível, por isto nelas a alergia se manifesta com maior frequência que nas unhas, que são espessas e mais resistentes.

Entendendo a explicação acima, fica muito difícil acreditar que a consumidora teve uma reação alérgica perpetuada por 3 anos!!

Se ela teve mesmo uma reação alérgica, ocasionada por substâncias comuns à grande maioria dos esmaltes (de todas as fabricantes) como o tolueno e o formaldeído, foi porque ela já tinha sido sensibilizada pela substância e tornou-se alérgica a ela. Porém, suspendendo o uso, deveria ter melhorado em poucos dias ou algumas semanas.

Se a reação foi mesmo tão forte, me espanta não ter procurado tratamento médico na ocasião.

Do ponto de vista médico dermatológico, é quase impossível que uma alergia se perpetue por 3 anos após a suspensão do produto. A única explicação para manutenção do problema é a continuidade do contato com as substâncias para as quais é alérgica, por exemplo, outros esmaltes de unhas.

Para uma pessoa alérgica a esmaltes melhorar, não poderá entrar em contato com nenhum esmalte que contenha as substâncias para as quais é alérgica. Uma opção é tentar os esmaltes hipoalergênicos (contêm menos substâncias com potencial de ocasionar alergias), que podem não provocar alergias nela. Algumas vezes a pessoa é alérgica também a estes esmaltes,

e, neste caso, não poderá utilizar nenhum esmalte nas unhas.

Creio que as manicures e clientes que utilizam esmaltes Impala não costumam observar reações irritativas ao uso dos mesmos, como vermelhidão, inchaço e formação de bolhas com sensação de coceira e ardor, no ato da aplicação. Isto demonstra, na prática, que o produto não é corrosivo com andei lendo na mídia.

O índice de reações alérgicas também é igual ao observado com o uso dos outros esmaltes, pois utilizam as mesmas substâncias na sua fabricação. Isto vocês podem comprovar também na prática do uso de esmaltes, quem não tem alergia, não terá com nenhuma marca e quem tem, terá com todas elas (a não ser que o esmalte seja hipoalergênico).

Espero ter esclarecido os(as) leitores(as) com estas informações, que creio serão muito úteis na sua prática de uso de esmaltes.

Atenciosamente,



Dr. Luiz Roberto Terzian
Médico

Dermatologista;
Mestre pelo HC-FMUSP;
Professor da Fac.

Medicina ABC; Membro e Conselheiro da Sociedade Brasileira de Dermatologia; Membro e Conselheiro da Sociedade Brasileira de Cirurgia Dermatológica; Membro da academia americana de dermatologia e da academia Européia de dermatologia; Coordenador científico do congresso brasileiro de Manicures - Hair Brasil, há 4 anos
Coordenador Médico da Clínica Projeto Corpo

DERMATITE DE CONTATO: DE QUEM É A CULPA?

Recentemente foram veiculadas na mídia, notícias atribuindo a conhecida e renomada marca de esmalte, a possibilidade de causar erupções, lesões avermelhadas e irritações na pele de consumidoras, inclusive com foto em jornal, que mostrava a mão de uma senhora acometida por uma dermatite irritativa. Esta senhora atribuiu seu problema de pele ao fato de ter usado há dois anos atrás o referido esmalte.

A partir disso iniciaram-se investigações na empresa fabricante do esmalte, havendo a suspeita de que o produto pudesse conter substâncias corrosivas, que explicassem a alteração na pele da consumidora.

Nós dermatologistas, no entanto, sabemos que tal tipo de erupção como a que aparecia na foto, não poderia jamais ser atribuída ao uso de produto há dois anos atrás, ainda que veneno fosse!

O que é extremamente comum nos consultórios dos médicos dermatologistas são as queixas de alergias a diversos agentes, tais como esmaltes vários, detergentes, bijuterias, metais, pós, giz, etc. Estas alergias têm caráter crônico, podendo permanecer por muito tempo, tendo períodos de exacerbação e melhora, dependendo do

grau de exposição do paciente aos agentes aos quais ele é alérgico.

Certas pessoas têm caracteristicamente, verdadeira intolerância a certos produtos, normalmente a vários ao mesmo tempo. Assim sendo é comum que mulheres alérgicas a esmalte, sejam também alérgicas a bijuterias e detergentes. Até mesmo o fato de se manusear maçanetas de portas, por exemplo, pode contribuir para perpetuar a alergia, fato impossível de ser evitado no dia a dia. Estes indivíduos são orientados pelos dermatologistas a evitar ao máximo o contato direto com os agentes causadores.

Mulheres alérgicas a esmaltes, são orientadas a evitá-los ou usar os especiais antialérgicos, pois os vernizes que existem obrigatoriamente nos esmaltes tradicionais, podem causar-lhes alergias. Isto não significa que o esmalte contenha algum corrosivo, que não esteja bem feito ou que tenha alguma irregularidade em sua composição. Assim como um detergente pode causar alergia sem que haja nenhum problema em sua fórmula (mulheres alérgicas devem usar luvas para lavar louça...)

Assim sendo não há nenhum motivo para se temer o esmalte em questão. Quem for alérgica a esmalte poderá ter

alergia a qualquer marca, devendo procurar a orientação do dermatologista que tratará do problema.

Quem já usa e nunca teve alergias, pode continuar a usar a marca normalmente.

Os órgãos de vigilância como a ANVISA, devem sem dúvida exercer sua função tão necessária, de assegurar que as indústrias brasileiras funcionem dentro dos melhores padrões de excelência e dentro da lei e temos certeza que assim será feito.

Mas alertamos as pessoas que não se impressionem com as notícias veiculadas na mídia, que dão impressão deturpada do fato e pode levar a conclusões erradas.

Alérgicos a esmalte e outras substâncias sempre continuarão a existir e isto não significa absolutamente que haja qualquer irregularidade na composição de um produto.



Dra. Ligia Kogos,
médica dermatologista

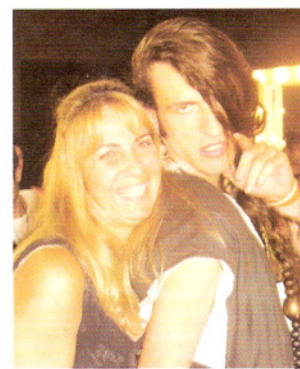
Galeria de Fotos



Fernanda Lima no camarim da grife NEON – São Paulo Fashion Week janeiro/ 2006



Equipe de manicures (uniformizadas), **Fernanda Mara** (esquerda) e **Patrícia Porta** (direita) da IMPALA, **Dudu Bertholini** e **Rita Comparato** (centro) estilistas da marca NEON



Patrícia Porta (Impala) e **Dudu Bertholini**, estilista da marca NEON – São Paulo Fashion Week janeiro/ 2006

UMA NOVA PARCERIA: IMPALA E NEON

IMPALA neon*

Dudu Bertholini e Rita Comparato

Como a **Impala** é a empresa de cosméticos brasileira que mais entende de cores, está firmando uma parceria com a grife mais colorida da São Paulo Fashion Week – a **Neon**. **Dudu Bertholini** e **Rita Comparato**, proprietários e estilistas da Neon, assinarão a **Coleção Outono-Inverno 2006 da Linha Impala Neon***.

A sintonia está tão afinada e a confiança no sucesso desta coleção é tanta que a campanha já está elaborada, e o lançamento oficial está programado para logo após a **São Paulo Fashion Week**. As cores são inspiradas na coleção desta grife e foram assinadas pelos dois estilistas.

Em consequência desta parceria, haverá um intercâmbio de informações, elevando ainda mais nossos conceitos sobre moda e cores.

CONHECENDO MELHOR A GRIFE...

A **Neon** nasceu quase por acaso há três anos, quando os paulistanos **Dudu Bertholini**, stylist, e **Rita Comparato**, modelista, colegas da época da faculdade de moda, desenvolveram alguns maiôs para um editorial de moda fotografado por **J.R. Duran**. Os dois amigos trabalhavam para marcas consagradas, tais como: **Triton**, **Zapping** e **Cori**,

mas gostaram tanto da experiência que iniciaram uma pequena produção, totalmente artesanal e despretensiosa. “Não fazíamos uma peça igual à outra”, lembra **Dudu**.

Um ano depois, já com o nome de **Neon**, e tendo o produtor de eventos **Cacá Ribeiro**, como sócio-responsável pela produção, realizaram um desfile. Mantendo o estilo caseiro, o local escolhido foi a sala de estar da casa de **Dudu**.

Resumindo, segundo os estilistas **Dudu Bertholini** e **Rita Comparato**: “A mulher **Neon** é chique e sofisticada, com muito senso de humor. A coleção **Impala Neon** traz cores fortes que traduzem o espírito da marca”. Combinando com você, mulher **Impala**.

Vem aí, das passarelas para as unhas, **Impala Neon!!!**

* **IMPALA NEON** é marca e não efeito de cor



Guache

Bikini

Turbante

Cigarra

Caftan

Sarongue

Canoa

Maiô

Pareô

Canga

Bustiê

Jumanji

IMPALA INAUGURA QUIOSQUES NOS SHOPPINGS DE SÃO PAULO

A Impala mais uma vez inovou e, em novembro de 2005, inaugurou dois pontos-de-venda em São Paulo (Capital): quiosques nos Shoppings SP Market e Butantã com toda a linha Impala, visando apresentar todos os produtos em linha.

Com a inauguração do quiosque, recebemos várias solicitações e ligações para implantarmos quiosques em outros shoppings. O resultado deste projeto está vindo rápido e forte, superando todas as nossas expectativas de visitação, curiosidades e vendas sobre os produtos que, em alguns casos, não eram muito conhecidos.

A aceitação desta idéia foi tão positiva que às vésperas do réveillon 2005-2006, um terceiro quiosque foi aberto para colorir ainda mais as praias paulistas. Localizado no Shopping



Boulevard Mall, na Praia da Enseada – Guarujá, este novo ponto de encontro de produtos Impala já recebeu inúmeras visitas entre consumidores, atores e modelos, como a Ludmila Dayer, Isabela Fiorentino, Paula Mott, Graziela e Allan (ex-BBBs).

A Impala conta com a sua visita. Venha conferir!



Conselho de Expert

Nesta edição vamos relembrar o conselho dado pela nossa saudosa amiga Luzia Aggio, manicure renomada do salão Beka um dos mais tradicionais da cidade de São Paulo.

Luzia, manicure do famoso estilista Clodovil Hernandez, sempre lutou pela classe em busca de direitos e do reconhecimento da profissão. Registramos aqui, nossa homenagem a uma grande amiga e profissional tão querida.

“Meu conselho, para quem está começando, é mais de postura do que de técnica. Uma boa manicure, além de dominar a profissão, deve ser o mais discreta possível, além de alegre e gentil com os clientes. Tem que saber ouvir sempre, mas só dar opiniões quando solicitada, senão vira uma chata.”



Luzia Aggio foi manicure do salão Beka International por 44 anos e atendia o estilista Clodovil Hernandez há mais de 34 anos. Apesar de já ter se aposentado, continuava muito ativa e apaixonada pelo seu trabalho.

Clube da Manicure

IMPALA

SÓCIA DO CLUBE DA MANICURE

A Impala abre suas portas para você, associada do **Clube da Manicure**

Às segundas-feiras, grupos de associadas visitam as instalações da empresa, conhecendo a fábrica e descobrindo como são feitos os nossos produtos. Se você sempre teve a curiosidade de ver como é este processo, entre em contato conosco e informe-se sobre as visitas.

Você pode falar com a Patrícia, que atende no telefone (11) 6487-2700 nas tardes de segunda-feira, ou mandar um e-mail para sac@impala.com.br. Mantenha seu cadastro sempre atualizado.

Truque

Com a chegada do verão e suas altas temperaturas, vale lembrar dos cuidados em como evitar que o esmalte forme bolinhas logo após a esmaltação. Para que isto não ocorra, antes de pintar as unhas, mergulhe os dedos em

CUIDADOS COM OS ESMALTES NO VERÃO

uma cuba com água fria (temperatura ambiente) por alguns minutos. Em seguida, seque bem os dedos e inicie a pintura. Lembre-se: evite pintar as unhas em lugares próximos a ventiladores ou aparelhos de ar-condicionado, além do vento do secador. Esses "efeitos" também podem causar as temidas bolinhas.

AS ÚLTIMAS

- Presidente da Impala traz carta esclarecedora a você, amiga manicure;
- Impala chega com estilo aos shoppings de São Paulo;
- Cores e Moda: Impala invade as passarelas;
- Dermatite de Contato: de quem é a culpa?

IMPRESSO FECHADO · Pode ser aberto pela ECT

R. Santana de Ipanema, 2222 · 07220-010 Guarulhos SP

www.impala.com.br



C O S M É T I C O S

IMPALA

Em _____ / ____ / ____ Responsável _____
<input type="checkbox"/> Reintegrado ao Serviço Postal em _____ / ____ / ____
<input type="checkbox"/> Mudou-se
<input type="checkbox"/> Falecido
<input type="checkbox"/> Desconhecido
<input type="checkbox"/> Ausente
<input type="checkbox"/> Recusado
<input type="checkbox"/> Não Procurado
<input type="checkbox"/> Endereço Insuficiente
<input type="checkbox"/> Não existe o N° indicado
<input type="checkbox"/> Informação escrita pelo porteiro ou síndico
<input type="checkbox"/> Reintegrado ao Serviço Postal

PARA USO DOS CORREIOS

Impresso Especial

7220317700-DR/2004

IMPALA

...CORREIOS...

